

ОБЩЕЕ ОПИСАНИЕ

Адресные ручные пожарные извещатели М5А - это высоконадежные, травмобезопасные извещатели многоразового использования, предназначенные для формирования сигнала ПОЖАР на совместимые адресно-аналоговые приемно-контрольные приборы (ААПКП) при нажатии на приводной элемент на передней панели устройства.

Маркировка извещателей М5А состоит из букв и цифр, которые обозначают цвет извещателя, наличие изолятора короткого замыкания, тип приводного элемента (стекло или пластик) и т.п. в соответствии с табл.1.

Условное обозначение	Базовая модель	Тип схемы	Цвет	Наличие изолятора	Вариант установки	Приводной элемент	Код маркировки бренда	ОЕМ-код	Тип шлейфа	Производитель ААПКП
ИП535-19(/02)	M5	A	-R	P01 (P02)	F	F (G)	-S-02	-ZZ	Адресный 200AP	RU
M5A-RP02	M5	A	-R	P02	F	F (G)	-E010-02	нет	Адресный 200AP	ESMI

Таблица 1

УСЛОВНОЕ ОБОЗНАЧЕНИЕ:

Модель М5А-RP01Fx протокол Advanced - без изолятора.

Данная модель передает сигнал "пожар" на контрольную панель и обеспечивает активацию светодиодного индикатора.

Модель М5А-RP02Fx протокол Advanced - с изолятором.

Данная модель передает сигнал "пожар" на контрольную панель и обеспечивает активацию светодиодного индикатора. Также извещатель имеет встроенный изолятор, обеспечивающий защиту шлейфа от короткого замыкания.

R - обозначает цвет корпуса извещателя (R – красный);

F - для врезной установки (Flat mounting), означает, что в комплект поставки монтажная коробка не входит.

Для поверхностного монтажа требуется монтажная коробка SR1T/ SR3T (аксессуар, заказывается отдельно).

x - обозначает тип приводного элемента (G - стеклянный, F - пластиковый, многоцветный);

ZZ – код производителя контрольного прибора (например, -62 – Сигма ИС, -63 – Сфера Безопасности, -64 – СКБ Тензор, и т.д.)

В условном обозначении извещателя также указывается наличие встроенного изолятора короткого замыкания (/02 после номера разработки)

Например: ИП535-19/02 "M5A-RP02FG-S-02-63" – М5А в корпусе красного цвета, с изолятором, для врезной установки, с хрупким (стеклянным) приводным элементом, с логотипом System Sensor на кассете, для Сферы Безопасности.

Извещатели М5А отличаются простотой установки, эксплуатации и обслуживания. Факт сработки извещателя индицируется свечением красного светодиода и разрушением стекла или, если в качестве приводного элемента используется пластиковая пластина - желтой полосой в верхней части пластины.

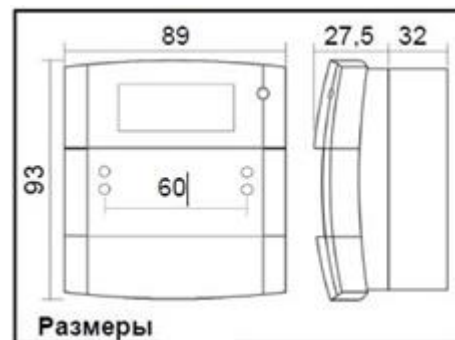
СВЕТОДИОДНЫЙ ИНДИКАТОР (ТРЕХЦВЕТНЫЙ)

Состояние индикатора управляется командами с контрольной панели и может быть настроено на мигание зеленым при каждом опросе устройства, на свечение постоянно красным для индикации режима "пожар". Желтый цвет используется для индикации состояния изолятора короткого замыкания.

ПРИМЕЧАНИЕ: Для корректной работы светодиодного индикатора требуется напряжение питания минимум 17,5 В. При снижении этого порога устройство выключает светодиодный индикатор для уменьшения потребления тока.

ТЕХНИЧЕСКИЕ ХАРАКТЕРИСТИКИ

Напряжение питания	15 - 30 В
Ток дежурного режима (макс.)	350 мкА (без опроса)
Ток дежурного режима (типовой)	660 мкА (при опросе)
Ток в режиме "Пожар" (типовой)	6 мА
Ток красный индикатор вкл. (типовой)	2 мА
Ток желтый индикатор вкл. (типовой)	7,5 мА
Степень защиты оболочкой извещателя	IP24D
Диапазон рабочих температур	от -30°C до +70°C
Вес (без монтажной коробки / с монтажной коробкой)	110 / 160 г
Средний срок службы, не менее:	10 лет



УСТРОЙСТВО И ПРИНЦИП ДЕЙСТВИЯ

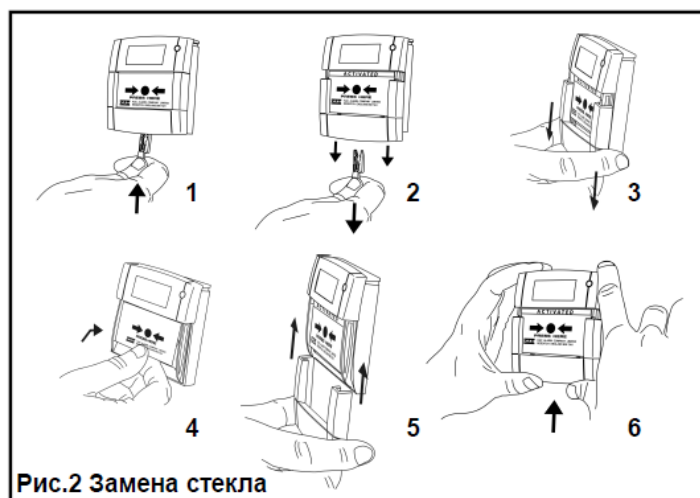
Извещатели М5А состоят из прямоугольного пластмассового корпуса, на передней панели которого расположен приводной элемент - травмобезопасное стекло или пластиковая пластина (под заказ) с рисунком, позволяющим легко понять порядок включения извещателя. В дежурном режиме приводной элемент блокирует включение переключателя, расположенного внутри корпуса извещателя. При надавливании на приводной элемент происходит срабатывание переключателя и активизация извещателя.

Срабатывание извещателя индицируется:

- включением светодиодного индикатора красного цвета в правой верхней части передней стенки извещателя;
- при использовании хрупкого приводного элемента (стекло) - разрушением приводного элемента;
- при использовании в качестве приводного элемента пластиковой пластины – появлением горизонтальной желтой полосы в верхней части приводного элемента.



Возврат в дежурный режим извещателя с приводным элементом в виде пластиковой пластины (рис.2) осуществляется при помощи специального ключа, поставляемого в комплекте с извещателем. Для этого ключ вставляется в двойное отверстие в нижней части кассеты (полурамки), удерживающей приводной элемент, кассета вместе с ключом и приводным элементом сдвигается вниз относительно корпуса извещателя приблизительно на 1 см, ключ удаляется из кассеты и кассета возвращается в первоначальное положение путем сдвига её вверх до упора. Пластиковая гибкая пластина не требует замены в течении всего срока эксплуатации.



Возврат в дежурный режим извещателя с хрупким приводным элементом осуществляется путем замены разрушенного приводного элемента (рис. 1). Для этого специальный ключ, поставляемый в комплекте с извещателем, вставляется в отверстия в нижней части кассеты, удерживающей приводной элемент, кассета вместе с ключом сдвигается вниз относительно корпуса извещателя до полного снятия. Разрушенный приводной элемент извлекается из корпуса извещателя и заменяется новым, после чего кассета без ключа устанавливается на прежнее место и сдвигается вверх до упора.

УСТАНОВКА И ПОДКЛЮЧЕНИЕ

Извещатели М5А должны использоваться только с совместимыми ААПКП в соответствии с документацией на них. Установка извещателя и монтаж шлейфа должны проводиться в соответствии с требованиями действующих нормативных документов (ГОСТ, Свода Правил и т.д.).

При наружной установке монтажная коробка SR1Т, поставляемая отдельно под заказ, крепится на поверхности стены четырьмя винтами или шурупами. В случае скрытой проводки кабель заводится через отверстие диаметром 20 мм, расположенное в центре задней стенки монтажной коробки. При использовании наружной проводки для ввода кабеля нужно просверлить необходимые отверстия в корпусе коробки.

При врезной установке извещателя используется декоративная рамка ВZR и основание ЕТТ1, в комплект поставки не входят. Врезная установка обеспечивает снижение профиля извещателей примерно в два раза.

ВНИМАНИЕ: Перед подключением извещателей отключите питание ААПКП

1. Подключите адресно-аналоговый шлейф к терминалу, как показано на рисунке 3, соединив также экран кабеля, обеспечивая его непрерывность.

Положительный (+) проводник адресно-аналоговой петли: контакты **3** и **4**.

Отрицательный (-) проводник адресно-аналоговой петли: контакты **1** и **2**.

2. Установите адрес извещателя согласно проектной документации. Используйте отвертку с плоским шлицем, чтобы установить декадные переключатели адреса (рис. 5) в необходимое положение, соответствующее номеру в пределах 01 - 99. (Замечание: заводская установка адреса 00, идентифицируется ААПКП, как ошибка; Если контрольный прибор поддерживает Advanced Protocol - допустимые адреса 01 - 159).

3. Установите терминал с подключенными проводами на разъем печатной платы как показано на рисунке 4.

4. Закрепите извещатель при помощи двух винтов к монтажной коробке, обеспечивая безопасное размещение кабеля и достаточный запас по длине. Установите стеклянный или гибкий приводной элемент в передней части извещателя, установите на место кассету и сдвиньте её вверх до упора.

ПРИМЕЧАНИЕ: Не перетягивайте крепежные винты. Избегайте попадания на извещатель смазочных материалов, растворителей, продуктов на основе бензина.

ПЛОМБИРОВАНИЕ

Для исключения случайного включения режима «Пожар» на ручной извещатель может быть установлена прозрачная защитная крышка PS200, которая может быть зафиксирована стяжкой для пломбирования М357 (PS200 и М357 в комплект поставки не входят; комплект из 5-ти стяжек М357 при заказе обозначается как P056).

1. Выломайте тонкую перегородку в середине нижней части извещателя. Вставьте в данное отверстие пластиковый хомут и поверните его на 90° в соответствии с рис. 5-1.

2. Протяните другой конец хомута через отверстие в защитной крышке. При помощи пассатижей аккуратно протягивайте хомут, одновременно нажимая на крышку, до тех пор, пока крышка не зафиксируется между специальными зубчиками пластикового хомута (рис. 5-2).

3. На свободный конец хомута может быть установлена (обжата) контрольная пломба. Если установка пломбы не требуется, при помощи кусачек уберите лишнюю длину пластикового хомута (рис. 5-3).

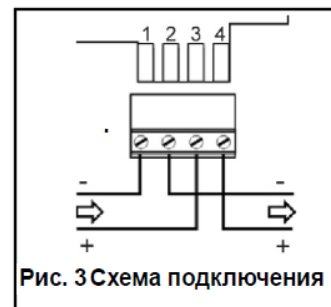


Рис. 3 Схема подключения



Рис.4 Подключение терминала к разъему печатной платы

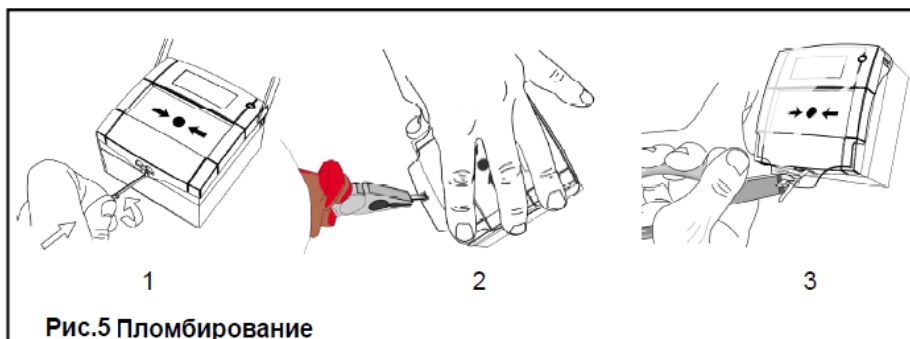


Рис.5 Пломбирование

ТЕСТИРОВАНИЕ

Для тестирования пожарной сигнализации с извещателями М5А используется специальный ключ, поставляемый в комплекте. Когда ключ вставлен в извещатель, пластина опускается и извещатель активизируется. После окончания тестирования необходимо вернуть извещатель в дежурный режим (рис. 1).

ВНИМАНИЕ: Не оставляйте специальные ключи в извещателях после окончания тестирования.

ГАРАНТИИ

System Sensor гарантирует работоспособность устройства в течение 3-х лет со дня изготовления, при соблюдении указанных в настоящем документе условий эксплуатации, при регулярном техническом обслуживании, при защите от механических ударов и повреждений. Если дефекты обнаружались, обратитесь в компанию ООО "ХОМБИ" или к дистрибьютору компании, у которого было приобретено устройство. Компания не гарантирует работоспособность устройства, если условия эксплуатации отличаются от указанных в разделе ТЕХНИЧЕСКИЕ ХАРАКТЕРИСТИКИ. Компания не обязана ремонтировать или заменять устройства, которые стали неисправными вследствие механического повреждения, использования не по назначению, или не в соответствии с требованиями предыдущих разделов настоящего документа, модификаций или изменений, имеющих место после изготовления. Компания несет ответственность только за те неисправности, которые были допущены по вине самой компании. Дата выпуска извещателя приведена на его обратной стороне в правом нижнем углу шильдика: первые две цифры обозначают год выпуска, вторые две цифры – номер недели в году, литера после цифр – место изготовления .